



TÜRKİYE
YÜZYILI

100
TÜRKİYE CUMHURİYETİ'NİN YÜZÜNCÜ YILI

T.C.

ALTINORDU KAYMAKAMLIĞI
ADIL KARLIBEL ÖZEL EĞİTİM
İLKOKULU MÜDÜRLÜĞÜ



2024 - 2028

STRATEJİK PLANI



ADİL KARLIBEL ÖZEL EĞİTİM İLKOKULU BİLGİLERİ

İli	Ordu	İlçesi	Altınordu
Adres	Şirinevler Mah. Özel Eğitim Sokak No: 4	Coğrafi Konum (link)	https://www.google.com/maps/place/%C5%9Eirinevler,+673.+Sk.+No:1,+52200+Ordu+Merkez%2FOrdu/@40.9735026,37.8976539,19z
Telefon	0452 234 64 37	Fax Numarası	0452 234 04 71
e-Posta Adresi	754942@meb.k12.tr	Web Sayfası Adresi	https://adilkarlibelozelegitimilkokulu.meb.k12.tr
Kurum Kodu	754942	Öğretim Şekli	Tam Gün





SUNUŞ

Ülkemizin de içerisinde bulunduđu gelişmekte olan ülkelerin ekonomik olarak güçlü bir statü kazanabilmesi için eğitilmiş insan gücü sayısının artırılmasının gerekliliđi yadsınamaz bir gerçektir. Bunun için bireylerin akademik, sosyal ve kültürel gelişimini sağlayacak eğitim ve öğretim çalışmaları ilgili ülkelerin en önemli eğitim vizyonu olmalıdır. Bakanlığımızda bu vizyonu gerçekleştirmek amacıyla ortaya koyduđu stratejik plan çalışması neticesinde kurumlarımızın gerçekçi hedeflerini ortaya koyarak tüm paydaşların gelişmelerinin desteklendiđi hedeflerin belirlenmesini ilke edinmiştir.

30 yılı aşkın bir süredir bulunduđu coğrafyada özel eğitim alanında çağın gerekliliklerini yerine getirmeyi düstur edinen okulumuz, bundan önce olduđu gibi bundan sonrada mizyonu ve vizyonu dođrultusunda bakanlığımızın belirlemiş olduđu eğitim öğretim politikalarının uygulanmasında öncü olarak elinde tuttuđu bayrađı daha da ileri taşımaya devam edecektir.

Deđişen ve gelişen dünya düzeni içerisinde çağın gerisinde kalmamak için kamu kaynaklarını da etkin ve verimli kullanarak mutlu öğrenci, mutlu veli, mutlu öğretmen, mutlu idareci ve mutlu çevre prensibi ile mutlak başarıyı hedeflediđimiz 2024 – 2028 Stratejik Plan çalışmalarımızı ortaya koymuş bulunmaktayız.

Ulu Önder Gazi Mustafa Kemal Atatürk'ün “**eğitimde feda edilecek tek bir fert dahi yoktur.**” sözünden yola çıkarak bu zamana kadar yürüdüđümüz yolda özel gereksinimli çocuklarımızın akademik, kişisel, sosyal ve mesleki gelişmelerini destekleyici hedeflerimizin yanında, diđer tüm paydaşlarımızın da sürecin içerisinde daha da aktif olacađı çalışmalar 2028 hedeflerimizin kaynađını oluşturmaktadır.

Bu sebeple 2024 – 2028 Stratejik Plan çalışmamızda ilgili analiz çalışmamız için yanımızda olan tüm paydaşlarımıza ve ekip ruhunun en güzelini bizlere yaşatma zevki veren tüm okul personelimize teşekkür eder, belirlemiş olduđumuz hedeflerimizin tüm paydaşlarımıza hayırlı olmasını dilerim.

Mustafa AKKOZ

Okul Müdürü

İÇİNDEKİLER

1. STRATEJİK PLAN HAZIRLIK SÜRECİ	8
1.1. Planın Sahiplenilmesi ve Sürecin Organizasyonu	8
1.2. Kurul ve Ekipler	8
1.3. Planlama Süreci	9
2. DURUM ANALİZİ	11
2.1. Kurumsal Tarihçe	12
2.2. Uygulanmakta Olan Stratejik Planın Değerlendirilmesi	12
2.3. Yasal Yükümlülükler ve Mevzuat Analizi	13
2.4. Üst Politika Belgeleri Analizi	13
2.5. Faaliyet Alanları ile Ürün/Hizmetlerin Belirlenmesi	14
2.6. Paydaş Analizi	15
2.7. Okul/Kurum İçi Analizi	17
2.7.1. Teşkilat Yapısı	18
2.7.2. İnsan Kaynakları	19
2.7.3. Teknolojik Düzey	21
2.7.4. Mali Kaynaklar	22
2.7.5. İstatistiksel Veri Oluşturacak Diğer Veriler	23
2.8. Çevre Analizi (PESTEL)	25
2.9. GZFT Analizi (Güçlü Yönlerimiz-Zayıf Yönlerimiz-Fırsatlarımız-Tehditlerimiz) ..	25
3. GELECEĞE BAKIŞ	30
3.1. Misyon, Vizyon ve Temel Değerler	30
3.1.1. Misyonumuz	30
3.1.2. Vizyonumuz	30
3.1.3. Temel Değerlerimiz	30
3.2. Amaç, Hedef ve Performans Göstergesi İle Stratejilerin Belirlenmesi	31
3.3. Maliyetlendirme	37
4. İZLEME VE DEĞERLENDİRME	39

1.BÖLÜM

STRATEJİK PLAN HAZIRLIK SÜRECİ

1. STRATEJİK PLAN HAZIRLIK SÜRECİ

1.1. Planın Sahiplenilmesi ve Organizasyon Süreci

Adil Karlıbel Özel Eğitim İlkokulu 2024 – 2028 Stratejik Planlama hazırlık süreci Sene Başı Öğretmenler Kurulunda oluşturulan komisyon üyelerinin birlikte gerçekleştirdiği toplantı, eğitim ve analizler neticesinde planlanarak hazırlanmıştır. Bir önceki dönem yapılan stratejik plan incelenmiş, paydaşlara yapılan anketler değerlendirilerek analizler oluşturulmuş, neticesinde de ilgili hedefler belirlenmiştir.

1.2. Kurul ve Ekipler

Stratejik Planlamaya İlişkin Usul ve Esaslar Hakkında Yönetmelik gereği hazırlanan 2022/21 sayılı genelgeye istinaden Adil Karlıbel Özel Eğitim İlkokulu 2024 – 2028 Stratejik Plan çalışmaları başlatılmıştır.

Adil Karlıbel Özel Eğitim İlkokulu, Ortaokulu ve Meslek Okulu olarak Sene Başı Öğretmenler Kurulunda 2024 2028 Stratejik Plan çalışmaları için 5 kişilik bir üst kurul, 12 kişilik de plan ekibi seçerek toplam 17 kişilik bir ekip oluşturmuştur.

STRATEJİK PLAN ÜST KURULU		STRATEJİK PLAN EKİBİ	
Mustafa AKKOZ	Okul Müdürü	Hamdi YÜCESOY	Müdür Yardımcısı
Burak GÜNDOĞDU	Müdür Yardımcısı	Orhan AYDIN	Öğretmen
Şahin KAMBER	Öğretmen	Faruk AKÇAY	Öğretmen
Aylin GENÇER	Okul Aile Birliği Baş.	Saide PİR	Öğretmen
Emine ÇİÇEK	Okul Aile Birliği Üyesi	Murat YILDIZ	Öğretmen
		Mutlu ŞAHİN	Öğretmen
		Belgin TOPAL	Öğretmen
		Kezban BAYRAK OVALI	Öğretmen
		Meryem KAVALCI	Öğretmen
		Volkan UZUN	Öğretmen
		Cem ASLAN	Öğretmen
		Goncagül KIYAK	Veli

Tablo 1. Stratejik Plan Üst Kurul ve Plan Ekip Listesi

1.3. Planlama Süreci

2024 – 2028 Stratejik Plan hazırlık aşamaları şu şekildedir:

- Kurul ve ekiplerin oluşumu,
- Çalışma takviminin oluşturulması,
- Anketlerin uygulanması (Öğrenci – Veli – Öğretmen),
- Analizlerin değerlendirilmesi (PESTEL, GZFT),
- Hedeflerin belirlenmesi,
- Maliyetlerin belirlenmesi,
- İzleme ve değerlendirme aşamalarının belirlenmesi,
- Planın onaya gönderilmesi,
- Onay sonucu varsa eksiklilerin giderilmesi,
- 2024 – 2024 Stratejik Planın yayınlanması.

Çalışma takviminin ve diğer içeriklerin oluşumu esnasında takip edilen adımlar ise şu şekildedir:

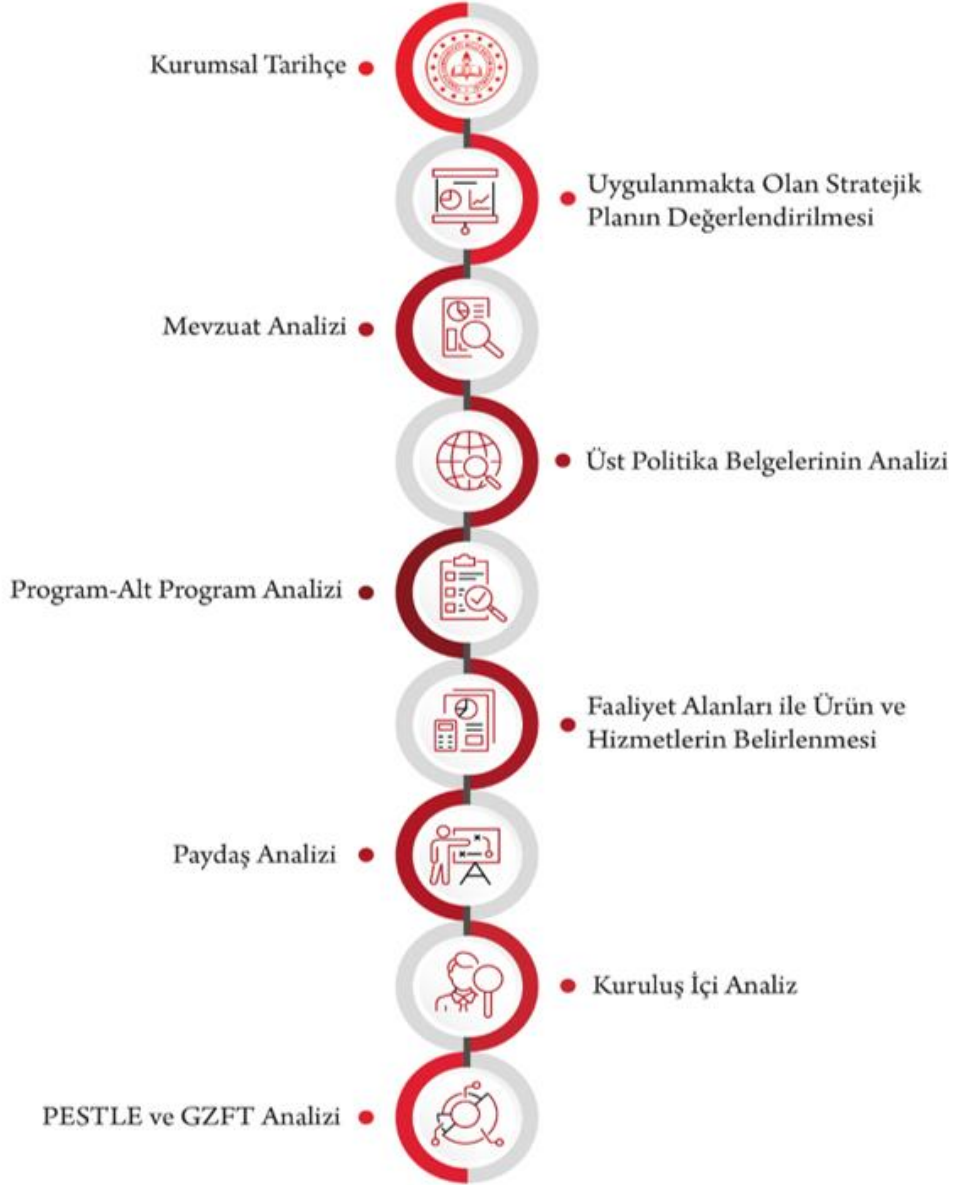
- ✓ Stratejik Plan Üst Kurul ve Plan Ekibi tarafından Ordu İl Millî Eğitim Müdürlüğü ve Altınordu İlçe Millî Eğitim Müdürlüğüne ait 2024 – 2028 Stratejik Plan dokümanları incelenerek çalışma takvimi ve plan içeriği oluşturulmuştur.
- ✓ Ekip tarafından tüm paydaşlara uygulanacak anket içerikleri hazırlanmış, anket içeriklerine göre de PESTEL ve GZFT analiz formları revize edilmiştir.
- ✓ Plan Ekibi tarafından analizler yapılarak ana hedefler ve bu hedeflere özgü alt hedefler belirlenmiştir.
- ✓ Hedeflere uygun maliyet analizleri yapılarak kaynaklar belirlenmiştir.
- ✓ 2024 – 2028 yıllarını kapsayacak şekilde Stratejik Planın izleme ve değerlendirme ve günün şartlarına uygun olarak içeriklerin revize edilme usulleri belirlenmiştir.

2. BÖLÜM

DURUM ANALİZİ

2. DURUM ANALİZİ

Adil Karlıbel Özel Eğitim İlkokulu olarak misyonumuz ve vizyonumuz doğrultusunda geleceğe yönelik amaç, hedef ve stratejilerimizi belirleyebilmemiz için kurumsal kimliğimizi ortaya koyarak geçmişten günümüze sahip olduğumuz unsurları objektif olarak değerlendirmemiz gerekmektedir. Bu kapsamda yaptığımız iş ve işlemlere ait incelemelerimiz de Tablo 2’de gösterildiği şekilde sırasıyla özetlenmiştir.



Tablo 2. Durum Analizi Akış Şeması

2.1. Kurumsal Tarihçe

Ordu ili Altınordu İlçesi Şirinevler Mahallesi Özel Eğitim Sokak'ta bulunan Adil Karlıbel Özel Eğitim İlkokulu / Ortaokulu / Meslek Okulu'nun arsası ilimizin önde gelen iş adamlarından Ergin Karlıbel'in babası Adil Karlıbel tarafından eğitime vakfedilmiş ve yapımında da büyük katkıları olması nedeniyle okula Adil Karlıbel'in ismi verilmiştir.

Okul, 16.12.1992 tarihinde Adil Karlıbel Eğitilebilir Çocuklar İş Okulu adıyla eğitim-öğretime başlamış, sırasıyla 1994 – 1999 ve 2004 yıllarındaki isim değişiklikleriyle okulun ismi Adil Karlıbel İlköğretim Okulu ve İş Okulu olarak belirlenmiştir. 2012 yılında 6287 sayılı İlköğretim Kanunu ve Bazı Kanunlarda Değişiklik Yapılmasına Dair Kanun'la 4+4+4 eğitim sistemi kapsamında ilkokul, ortaokul ve mesleki eğitim (lise) olarak aynı binada tek okul müdürü yönetiminde üç ayrı okul haline dönüştürülmüştür. 07/07/2018 tarihli 30471 sayılı Özel Eğitim Hizmetleri Yönetmeliği ile ortaöğretim kademesinin ismi Özel Eğitim Meslek Okulu olarak değişmiştir.

Okulumuz hafif düzey zihinsel yetersizliği olan bireyler için özel eğitim ilkokulu, özel eğitim ortaokulu ve ilköğretim programlarını tamamlayan; genel veya mesleki ve teknik ortaöğretim programlarına devam edemeyecek durumdaki hafif düzeyde zihinsel yetersizliği olan öğrencilere iş ve mesleğe yönelik bilgi ve beceriler kazandırmak amacıyla gündüzlü özel eğitim meslek okulu olarak hizmet vermektedir.

Okulumuzda ilkokul ve ortaokul öğrencilerimiz için ilköğretim programı takip edilmektedir. Ortaöğretim kademesindeki öğrencilerimiz için; El Sanatları Alanı, Güzellik Saç Bakım Teknolojisi Alanı, Konaklama Hizmetleri Alanı, Mobilya ve İç Mekân Tasarımı Alanı ve Yiyecek İçecek Hizmetleri Alanı olmak üzere farklı alan/bölmelerde alanında uzman personel tarafından, genel müdürlüğümüzce belirlenen standartlara uygun atölyelerde eğitim öğretim verilmektedir.

2.2. Uygulanmakta Olan Stratejik Planın Değerlendirilmesi

Adil Karlıbel Özel Eğitim İlkokuluna ait 2019 – 2023 Stratejik Plan uygulanmaktadır. Bu plan, a) giriş ve plan hazırlık süreci, b) durum analizi, c) misyon, vizyon ve temel değerler, d) amaç, hedef ve eylemler ile e) maliyetlendirme olmak üzere 5 ana başlıktan oluşmuştur. Bunlardan amaç, hedef ve eylemler başlığı; eğitim ve öğretime erişim, eğitim ve öğretimde kalitenin artırılması ve kurumsal kapasite başlıkları altında değerlendirilmiştir.

2019 – 2023 Adil Karlıbel Özel Eğitim İlkokulu Stratejik Planı genel hatlarıyla başarılı bir şekilde uygulanmıştır. Planda belirlenen hedef ve performanslar azami derecede gerçekleştirilmeye çalışılmıştır. Gerçekleştirilmeyen hedefler incelenip değerlendirilerek 2024 – 2028 Stratejik Planında yer alan amaç ve hedeflere uyarlanarak yer verilmiştir.

2.3. Yasal Yükümlülükler ve Mevzuat Analizi

- ✓ T.C. Anayasası
- ✓ 1739 Sayılı Milli Eğitim Temel Kanunu
- ✓ 652 Sayılı Millî Eğitim Bakanlığının Teşkilat ve Görevleri Hakkındaki Kanun Hükmünde Kararname
- ✓ 222 Sayılı Milli Eğitim Temel Kanunu
- ✓ 657 Sayılı Devlet Memurları Kanunu
- ✓ 5442 Sayılı İl İdaresi Kanunu
- ✓ 3308 Sayılı Çıraklık ve Mesleki Eğitim Kanunu
- ✓ 439 Sayılı Ek Ders Kanunu
- ✓ 4306 Sayılı Zorunlu İlköğretim ve Eğitim Kanunu
- ✓ 5018 Sayılı Kamu Mali Yönetimi ve Kontrol Kanunu
- ✓ Millî Eğitim Bakanlığı Millî Eğitim Temel Kanunu ile Bazı Kanun Ve Kanun Hükmünde Kararnamelerde Değişiklik Yapılmasına Dair 6528 Sayılı Kanun
- ✓ İlköğretim ve Eğitim Kanunu ile Bazı Kanunlarda Değişiklik Yapılmasına Dair 6287 Sayılı Kanun
- ✓ 29072 Sayılı Millî Eğitim Bakanlığı Okul Öncesi Eğitim ve İlköğretim Kurumları Yönetmeliği
- ✓ 28758 Sayılı Millî Eğitim Bakanlığı Ortaöğretim Kurumları Yönetmeliği
- ✓ 04.04.2014 Tarih ve 28962 Sayılı Resmî Gazetede Yayımlanan Yatırım İzleme Ve Koordinasyon Başkanlığı Görev, Yetki Ve Sorumlulukları İle Çalışma Usul Ve Esaslarına Dair Yönetmelik
- ✓ Millî Eğitim Bakanlığı Taşıma Yoluyla Eğitime Erişim Yönetmeliği
- ✓ Millî Eğitim Bakanlığı Rehberlik ve Psikolojik Danışma Hizmetleri Yönetmeliği
- ✓ 2024-2028 MEB Stratejik Plan Hazırlık Programı Konulu 2022/21 Sayılı Genelge

2.4. Üst Politika Belgeleri Analizi

Okulumuzun 2024-2028 Stratejik Planı'nın stratejik amaç, hedef, performans göstergeleri ve stratejileri hazırlanırken aşağıdaki belgelerden yararlanılmıştır.

TEMEL ÜST POLİTİKA BELGELERİ	SEKTÖREL VE TEMATİK STRATEJİ BELGESİ
Kalkınma Planları	Diğer Kamu Kurum ve Kuruluşlarının Stratejik Planları
Orta Vadeli Programlar	Ulusal Yapay Zekâ Stratejisi
Orta Vadeli Mali Planlar	Öğretmen Strateji Belgesi
Millî Eğitim Şura Kararları	İklim Değişikliği Eylem Planı
Cumhurbaşkanlığı Yıllık Programı	Ulusal Deprem Stratejisi ve Eylem Planı
MEB Stratejik Planı	Ulusal Girişimcilik Stratejisi ve Eylem Planı
MEM Stratejik Planı	2023-2028 Türkiye Çocuk Hakları Strateji Belgesi ve Eylem Planı
Millî Eğitim Kalite Çerçevesi	Kadının Güçlenmesi Strateji Belgesi ve Eylem Planı
Avrupa 2020 Stratejisi	Su Verimliliği Strateji Belgesi ve Eylem Planı
	Ulusal Enerji Verimliliği Eylem Planı

Tablo 3. Üst Politika Belgeleri

2.5. Faaliyet Alanları ile Ürün/Hizmetlerin Belirlenmesi

Okulumuzun faaliyet alanları ile ürün/hizmetlerine yönelik bilgiler aşağıda yer almaktadır.

FAALİYET ALANI	ÜRÜN/HİZMETLER
Eğitim-Öğretim Faaliyetleri	Öğrenci İşleri Kayıt-Nakil İşleri Devam-Devamsızlık Sınıf Geçme Sınav Hizmetleri
Rehberlik Faaliyetleri	Öğrenci Rehberliği Veli Rehberliği Diğer Rehberlik Faaliyetleri
Sosyal Faaliyetler	Faaliyet Alanlarının Tespiti İlgi ve Yeteneklere Göre Yönlendirme Katılımın Sağlanması Dış Paydaş İş Birlikleri Faaliyet Takvimi Raporlama
Sportif Faaliyetler	Faaliyet Alanlarının Tespiti İlgi ve Yeteneklere Göre Yönlendirme Rehberlik Yarışmalar Düzenlenmesi ve Katılımın Sağlanması Dış Paydaş İş Birlikleri Faaliyet Takvimi Raporlama

Kültürel ve Sanatsal Faaliyetler	Faaliyet Alanlarının Tespiti Katılımın Sağlanması Dış Paydaş İş Birlikleri Faaliyet Takvimi Raporlama
İnsan Kaynakları Faaliyetleri	Merkezi/Mahalli Hizmet İçi Kurs/Seminerlere Katılım Eğitim İçerikli Toplantılar Kurum İçi ve Kurum Dışı Personel Etkinlikleri Dış Paydaş İş Birliğindeki Eğitim Faaliyetleri
Okul Aile Birliği Faaliyetleri	İş Birliği Toplantılar İhtiyaçların ve Sorun Alanlarının Belirlenmesi İhtiyaçların Giderilmesi
Öğrencilere Yönelik Faaliyetler	Okul İçi ve Okul Dışı Faaliyetler Ekiplerin ve Kurulların İşleyişi
Ölçme Değerlendirme Faaliyetleri	Öğrenci Takip Kartları Ortak Sınavlar Rehberlik Yönlendirme Değerlendirme Toplantıları
Öğrenme Ortamlarına Yönelik Faaliyetler	Fiziki Koşulların İyileştirilmesi Laboratuvarların Amacına Uygun İşleyişi Derslik Başına Düşen Öğrenci Sayıları Öğretmenlerin Mesleki Gelişimleri
Ders Dışı Faaliyetler	Okul Dışı Öğrenme Ortamları Ders Dışı Etkinlikler Okul-Aile İş Birlikleri

Tablo 4. Faaliyet/Ürün Bilgileri

2.6. Paydaş Analizi

Eğitim kurumları, bireylerin ailelerinden sonra öğrenmelerinin gerçekleştiği en önemli sosyal etkileşim alanlarından. Bu kurumların; bireylerin öncelikleri doğrultusunda akademik, sosyal, kültürel, sportif ve mesleki gelişmelerini destekleyici çalışma alanlarının var oluşu ve ekipman zenginliği ile amaca hizmet etmesi, fiziki alanların günün şartlarına elverişliliği gibi unsurların bir araya getirilmesi neticesinde öğrencilerin eğitim öğretim motivasyonlarını artırarak yetişmeleri, öğretmenlerin mesleki yeterliklerinin gelişimi, veli ve çevrenin desteklenmesi gibi unsurları bir araya getiren güvenli alanlar olmaları hedeflenmektedir.

Paydaş analizi sürecinde Millî Eğitim Müdürlüğünün teşkilat yapısı, ilgili mevzuatı, hizmet envanteri ve faaliyet alanları analiz edilerek iç ve dış paydaşlar belirlenmiştir. Etki/önem matrisi kullanılarak paydaşlar önceliklendirilmiş ve nihai paydaş listesi

oluşturulmuştur. Bu kapsamda, durum analizi çalışmalarında katılımcılığı sağlamak ve geniş kitlelere ulaşmak üzere iç ve dış paydaşlara yönelik anketler geliştirilmiştir. Anketlere verilen cevapların analiz bulguları raporlaştırılmıştır. İç ve dış paydaş anketlerinden elde edilen bulgulardan; durum analizi aşamasında GZFT ve PESTEL analizlerinde, geleceğe yönelim aşamasında da sorun alanları, hedef ve stratejiler, riskler, tespitler, ihtiyaçların belirlenmesi sürecinde faydalanılmıştır.

Okulumuzun 2024-2028 yıllarını kapsayan Stratejik Planı'nı oluştururken mevcut durum analizini ortaya koyabilmek adına veli/öğrenci/öğretmenlere yönelik bir anket geliştirilmiş ve uygulanmıştır. Ankete verilen cevapların yüzdeleri ve frekansları bulunarak ortaya çıkan tüm sonuçlar yorumlanmıştır. Elde edilen veriler; GZFT analizinin oluşturulmasına, stratejilerin ve performans göstergelerinin belirlenmesine katkı sunmuştur.

PAYDAŞ ADI	İÇ / DIŞ PAYDAŞ	ÖNEM DERECESESİ	ETKİ DERECESESİ
Ordu İl Milli Eğitim Müdürlüğü	Dış Paydaş	5	5
Altınordu İlçe Milli Eğitim Müdürlüğü	Dış Paydaş	5	5
Diğer Kurum/Kuruluşlar	Dış Paydaş	5	4
Valilik	Dış Paydaş	5	4
Üniversite	Dış Paydaş	5	4
Güvenlik Güçleri (Emniyet, Jandarma)	Dış Paydaş	5	4
Sivil Toplum Kuruluşları (STK)	Dış Paydaş	4	4
Veliler	Dış Paydaş	5	5
Muhtarlık	Dış Paydaş	5	5
Müdürlüğe Bağlı Diğer Okul/Kurumlar	Dış Paydaş	5	5
Öğrenciler	İç Paydaş	5	5
Kurum Çalışanları	İç Paydaş	5	5
Okul Aile Birliği	İç Paydaş	5	5

Tablo 5. Paydaş Bilgileri

2.7. Okul/Kurum İçi Analizi

2024-2028 Stratejik Plan Hazırlık Çalışmaları kapsamında analiz çalışmaları odak bir grupla gerçekleştirilmiştir. Bu çalışmadan elde edilen bulgu, sonuç, öneri ve değerlendirmeler aşağıda sunulmuştur.

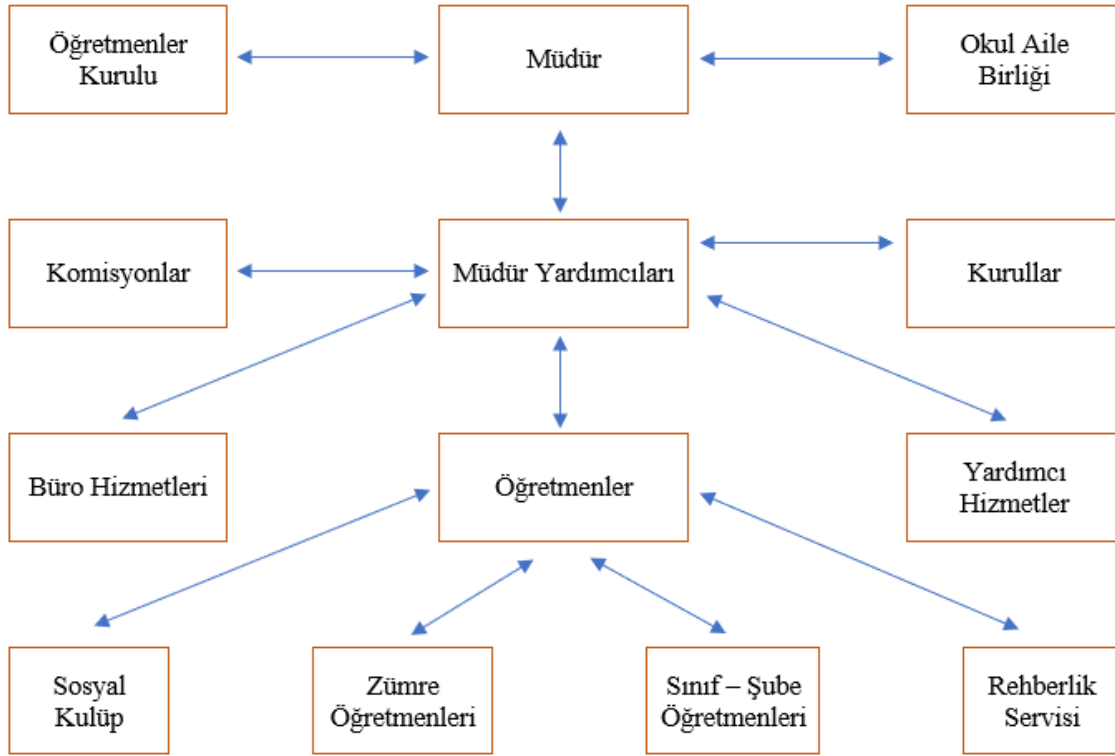
Çalışma sonuçlarına göre geliştirmeye açık alanlar öncelik sırasına göre aşağıda sıralanmıştır;

- 1- Kurum içi iklim
- 2- Çalışanların motivasyonu
- 3- Kurumsal değerler
- 4- Kurum içi iletişim
- 5- Çalışanların güçlendirilmesi ve karar alma süreçlerine etkin katılımları,
- 6- Bilgi paylaşımı ve birimler arası koordinasyon,

Gerçekleştirilen analizlere göre kurumun güçlü olduğu alanlar öncelik sırasına göre:

- 1- Kurum çalışanları arasındaki iş birliği
- 2- Güçlü bir AR-GE alt yapısı
- 3- Öğretmenlerin proje hazırlama süreçlerine katılımları
- 4- Yöneticilerin katılımcılığı desteklemeleri
- 5- Yeni fikirlere ve uygulamalara uyum

2.7.1. Teşkilat Yapısı



Mustafa AKKOZ Okul Müdürü			
Hamdi YÜCESOY Müdür Yardımcısı			
Tuba YILMAZ Rehberlik			
Meryem KAVALCI Özel Eğitim Öğretmeni	Hamiye TOK Özel Eğitim Öğretmeni	Mutlu ŞAHİN Özel Eğitim Öğretmeni	Serpil ŞAHİN Özel Eğitim Öğretmeni
Kader KONAK Özel Eğitim Öğretmeni	Tuğçe AKSOY Özel Eğitim Öğretmeni	Serpil AKÇA Özel Eğitim Öğretmeni	Filiz BEĞEN Özel Eğitim Öğretmeni
İlhan BİROL Özel Eğitim Öğretmeni Görevlendirme			
Nihayet ULAŞLI Hemşire			
Okan GÜNAYDIN Memur			

Tablo 6. 2023 – 2024 Eğitim Öğretim Yılı Personel Bilgisi

2.7.2. İnsan Kaynakları

ÇALIŞAN UNVANI	GÖREVLERİ
Okul Müdürü	Yönetmelikteki Görevler
Müdür Yardımcısı	Yönetmelikteki Görevler
Öğretmenler	Yönetmelikteki Görevler

Tablo 7. Çalışanların Görev Dağılımı

HİZMET SÜRESİ	KİŞİ SAYISI	%
1 – 4 Yıl	0	0
5 – 6 Yıl	0	0
7 – 10 Yıl	0	0
10 Yıl ve Üzeri	3	100

Tablo 8. İdari Personelin Hizmet Süresine İlişkin Bilgiler

HİZMET SÜRESİ	KADIN	ERKEK	TOPLAM	%
1 – 4 Yıl	0	0	0	0,00
5 – 6 Yıl	0	0	0	0,00
7 – 10 Yıl	2	1	3	27,27
11 – 15 Yıl	3	1	4	36,36
16 – 20 Yıl	1	0	1	9,09
20 Yıl ve Üzeri	3	0	3	27,27

Tablo 9. Öğretmenlerin Hizmet Süresine İlişkin Bilgiler

ADI SOYADI	GÖREVİ	2023 YILINDA KATILDIĞI MAHALLİ HİZMET İÇİ KURS/SEMİNER SAYISI	2023 YILINDA KATILDIĞI MERKEZİ HİZMET İÇİ KURS/SEMİNER SAYISI
Mustafa AKKOZ	Müdür	3	50
Hamdi YÜCESOY	Müdür Yrd.	2	4
Burak GÜNOĞDU	Müdür Yrd.	1	1

Tablo 10. İdari Personelin Katıldığı Hizmet İçi Programları

ADI SOYADI	GÖREVİ	2023 YILINDA KATILDIĞI MAHALLİ HİZMET İÇİ KURS/SEMİNER SAYISI	2023 YILINDA KATILDIĞI MERKEZİ HİZMET İÇİ KURS/SEMİNER SAYISI
FİLİZ BEĞEN	Özel Eğitim	0	3
HAMİYE TOK	Özel Eğitim	1	5
KADER KONAK	Özel Eğitim	1	5
MERYEM KAVALCI	Özel Eğitim	0	5
MUTLU ŞAHİN	Özel Eğitim	0	5
SERPİL AKÇA	Özel Eğitim	1	7
SERPİL ŞAHİN	Özel Eğitim	0	5
TUĞÇE AKSOY	Özel Eğitim	0	6

Tablo 11. Öğretmenlerin Katıldığı Hizmet İçi Programları

	YIL İÇERİSİNDE AYRILAN ÖĞRETMEN SAYISI			YIL İÇERİSİNDE GÖREVE BAŞLAYAN ÖĞRETMEN SAYISI		
	2021	2022	2023	2021	2022	2023
Toplam	0	0	2	3	1	2

Tablo 12. Kurumda Gerçekleşen Öğretmen Sirkülasyon Sayısı

UNVAN	ERKEK	KADIN	TOPLAM
Okul Müdürü ve Müdür Yardımcısı	3	0	3
Branş Öğretmeni	1	7	8
Rehber Öğretmen	0	0	0
İdari Personel	1	1	2
Yardımcı Personel	0	0	0
Güvenlik Personeli	0	0	0
Toplam Çalışan Sayıları	5	8	13

Tablo 13. Çalışan Bilgileri Tablosu

Psikolojik Danışman Norm Sayısı	Görev Yapan Psikolojik Danışman Sayısı	İhtiyaç Duyulan Psikolojik Danışman Sayısı	Görüşme Odası Sayısı	Görüşme Yapılan Öğrenci Sayısı	Görüşme Yapılan Öğretmen Sayısı	Görüşme Yapılan Veli Sayısı	Rehberlikle İlgili Öğretmenlere Yönelik Gerçekleştirilen Toplantı Sayısı	Rehberlikle İlgili Öğrencilere Yönelik Gerçekleştirilen Toplantı Sayısı	Rehberlikle İlgili Velilere Yönelik Gerçekleştirilen Toplantı Sayısı
0	0	0	1	23	7	20	2	3	3

Tablo 14. Okul/Kurum Rehberlik Hizmetleri

2.7.3. Teknolojik Düzey

Okulumuzda bulunan teknolojik altyapı ekipmanları şunlardır (*Bu bölümde belirlenen tüm veriler ilkokul, ortaokul ve meslek okulunu kapsayacak şekilde ortak kullanım amaçlıdır*).

ARAÇ GEREÇLER	SAYI	ARAÇ GEREÇLER	SAYI
Akıllı Tahta Sayısı	24	Yazıcı Sayısı	4
Masaüstü Bilgisayar Sayısı	13	Fotokopi Makinası Sayısı	3
Taşınabilir Bilgisayar Sayısı	3	TV Sayısı	4
Projeksiyon Sayısı	1	İnternet Bağlantı Hızı	ADSL

Tablo 15. Teknolojik Araç Gereç Durumu

OKUL BÖLÜMLERİ		ÖZEL ALANLAR	VAR	YOK
Okul Kat Sayısı	4	Çok Amaçlı Salon	x	
Derslik Sayısı	19	Çok Amaçlı Saha	x	
Derslik Alanları (m ²)	60 m ²	Kütüphane		x
Kullanılan Derslik Sayısı	4	Fen Laboratuvarı		x
Şube Sayısı	4	Bilgisayar Laboratuvarı		x
İdari Odaların Alanı (m ²)	66 m ²	İş Atölyesi	x	
Öğretmenler Odası (m ²)	36 m ²	Beceri Atölyesi		x
Okul Oturma Alanı (m ²)	464 m ²	Pansiyon		x
Okul Bahçesi (Açık Alan) (m ²)	4681 m ²	Mescid	x	
Okul Kapalı Alan (m ²)	1856 m ²			
Sanatsal, Bilimsel ve Sportif Amaçlı Toplam Alan (m ²)	27 m ²			
Tuvalet Sayısı	15			

Tablo 16. Fiziki Mekân Durumu

(Bu bölümde belirlenen tüm veriler ilkokul, ortaokul ve meslek okulunu kapsayacak şekilde ortak kullanım amaçlıdır.)

2.7.4. Mali Kaynaklar

Okulumuzda kullanılan mali kaynaklar ise şunlardır *(Bu bölümde belirlenen tüm veriler ilkokul, ortaokul ve meslek okulunu kapsayacak şekilde ortak kullanım amaçlıdır).*

KAYNAKLAR	2020	2021	2022	2023
Genel Bütçe	55.000,00	75.000,00	200.000,00	455.000,00
Okul Aile Birliği	5.234,00	3.845,00	8.040,00	8.165,00
TOPLAM	60.234,00	78.845,00	208.040,00	463.165,00

Tablo 17. Geçmiş Dönem Bütçe Kalemleri

HARCAMA KALEMİ	ÇEŞİTLERİ
Personel	Sözleşmeli olarak çalışan personelin (sekreter temizlik, güvenlik) ücret, vergi, sigorta vb. giderleri
Onarım	Okul/kurum binası ve tesisatlarıyla ilgili her türlü küçük onarım; makine, bilgisayar, yazıcı vb. bakım giderleri
Sosyal-sportif faaliyetler	Etkinlikler ile ilgili giderler
Temizlik	Temizlik malzemeleri alımı
İletişim	Telefon, faks, internet, posta, mesaj giderleri
Kırtasiye	Her türlü kırtasiye ve sarf malzemesi giderleri

Tablo 18. Harcama Kalemleri

YILLAR	2021		2022		2023	
	Gelir	Gider	Gelir	Gider	Gelir	Gider
Harcama Kalemleri						
Temizlik		9.743,00		32.955,00		40.491,00
Küçük Onarım		3.622,00		0,00		114.000,00
Bilişim Araçları Harcamaları		0,00		0,00		15.000,00
Elektrik-Su-Doğalgaz		48.120,00		113.608,00		210.114,00
Telefon-İnternet		1.811,00		2.694,00		5.009,00
Öğrenci SGK giderleri		3.698,00		0,00		23.347,00
Kırtasiye		7.940,00		27.413,00		43.423,00
TOPLAM	78.845,00	74.934,00	208.040,00	176.670,00	463.165,00	451.384,00

Tablo 19. Gelir – Gider Tablosu

2.7.5. İstatistiki Veri Oluşturacak Diğer Veriler

Proje Çalışmaları
<ul style="list-style-type: none"> Adil Karlıbel Özel Eğitim İlkokulu olarak 2020 – 2021 eğitim öğretim döneminde Tübitak 4006 Bilim Fuarı düzenlenmiştir. 2023 – 2024 eğitim öğretim yılında Ordu Üniversitesi ortaklığında 4008 Tübitak projesi yapılmaktadır. Okulumuzda Özellikle Değerliyiz, İsraf Etmeyorum Üretiyorum, Değerlerle Özeldir Çocuklar, 10 Parmağında 10 Marifet, Bir Avuç Meyve, Eğitimde Eşitiz, Another World, Temiz Bir Dünya İçin Sıfır Atık, Özelim Üretiyorum Paylaşıyorum, Revin The Colors Of Life/Hayatın Renkleri E-Twinning projeleri yapılmıştır. MEB Mesleki ve Teknik Eğitim Genel Müdürlüğü Aşşap Oyuncak Yarışması Ankara'ya davet edilerek sunuma davet edildi.

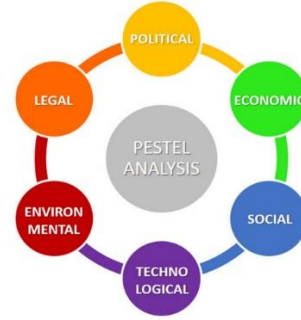
<ul style="list-style-type: none"> Çevre Şehircilik Bakanlığı Sıfır Atık Yarışması ‘Dikey Bahçe’ ‘Atık Malzemedan Duvar Saati’ özel ödül için Ankara’ya davet edildi. Okulumuz Erasmus Projesi gerçekleştirmiş olup bu kapsamda Yunanistan, İtalya, Makedonya, Romanya Ülkelerine öğretmen ve öğrencilerimizle birlikte hareketlilik gerçekleştirilmiştir. Okulumuz 2023 yılı içerisinde Ordu İl Milli Eğitim Müdürlüğü’nün, Mesleki Eğitim Akreditasyonu ERASMUS+ Projenin ortağı olmuş, öğretmen ve öğrencilerimizle İspanya’ya hareketlilik gerçekleştirmişlerdir.
Sosyal Kültürel Etkinlikler
<ul style="list-style-type: none"> Okulumuzda her yıl düzenli olarak sosyal etkinlikler (kermes, gezi vb) öğrenci ve öğretmen bazlı katılımlar sağlanmaktadır.
Akademik Etkinlikler ve Başarıyı Artırmaya Yönelik Önlemler
<ul style="list-style-type: none"> Okulumuzun durumu neticesinde ortaokul kademesinde akademik sınav çalışmaları yapılmamaktadır. Okuma yazma etkinlikleri ile kişisel gelişimleri üzerinde çalışmalar yapılmaktadır.
Özel Eğitim ve Rehberlik Çalışmaları
<ul style="list-style-type: none"> Velilere yönelik Bilinçli Teknoloji Kullanımı, Aile İçi İletişim, Psikolojik Sağlık Konularında Eğitimler rehberlik servisi tarafından verilmiştir. 2022’de 8, 2023’de 10, 2024’de 15 ev ziyareti sınıf ve rehber öğretmenler eşliğinde gerçekleştirilmiştir.
Sportif Etkinlikler
<ul style="list-style-type: none"> Türkiye Özel Sporcular Federasyonu Basketbol Branşında Samsun Bölge İkinciliği derecesi elde edilmiştir. Okul Sporları Yüzme branşında tüm kategorilerde Ordu bölge birinciliği, Türkiye ikinciliği derecesi elde edilmiştir. Türkiye özel sporcular spor federasyonu Yüzme branşında Ordu birinciliği, Bölge birinciliği, Antalya Türkiye üçüncülüğü dereceleri elde edilmiştir. Okul sporları Atletizm (Yıldız Kızlar) branşında Ordu birinci ve üçüncülüğü dereceleri elde edilmiştir. Okul sporları Atletizm (Yıldız Erkekler) branşında Ordu birinci ve üçüncülüğü dereceleri elde edilmiştir. Okul sporları Atletizm (Genç Kızlar) branşında Ordu birincilikleri derecesi elde edilmiştir. Okul sporları Atletizm (Genç Erkekler) branşında Ordu ikinciliği, üçüncülüğü, birinciliği dereceleri elde edilmiştir. Okul sporları Atletizm (Down Sendromlu Genç Erkek) branşında Ordu birinciliği dereceleri elde edilmiştir.

1. Sınıf Öğrenci Sayısı	3	1.Sınıf Şube Sayısı	1
2. Sınıf Öğrenci Sayısı	3	2.Sınıf Şube Sayısı	1
3. Sınıf Öğrenci Sayısı	10	3.Sınıf Şube Sayısı	1
4. Sınıf Öğrenci Sayısı	8	8. Sınıf Şube Sayısı	1
Şube Başına Düşen Öğrenci Sayısı	6	Toplam Çalışan Sayısı	8
Öğretmen Başına Düşen Öğrenci Sayısı	3	Şube Başına Düşen Öğrenci Sayısı	6

Tablo 20. Genel İstatistiki Bilgiler

2.8. Çevre Analizi (PESTEL)

PESTEL analiziyle okulumuz üzerinde etkili olan veya olabilecek politik, ekonomik, sosyokültürel, teknolojik, yasal ve ekolojik dış etkenlerin tespit edilmesi amaçlanmıştır. Söz konusu etkenlerin tespit edilmesinde PESTEL matrisinden yararlanılmıştır.



Bu matriste PESTLE unsurları içerisinde gerçekleşmesi muhtemel olan hususlar ile bunların gerçekleşmesi durumunda Müdürlüğümüz için oluşturacağı potansiyel “fırsatlar ve tehditler” ortaya konulmuştur. Ayrıca; bu analiz sonucunda ortaya çıkan bulgular “tespit ve ihtiyaçlar” ile stratejilerin geliştirilmesi aşamasında kullanılmıştır.

2.9. GZFT (Güçlü Yönlerimiz, Zayıf Yönlerimiz, Fırsatlarımız, Tehditlerimiz) Analizi



Durum analizi kapsamında kullanılabilen temel yöntemlerden biri GZFT (Güçlü Yönler, Zayıf Yönler, Fırsatlar ve Tehditler) analizidir. GZFT analiziyle Müdürlüğümüzün başarısı üzerinde kilit role sahip faktörler tespit edilmiş ve stratejik kararlara esas teşkil edecek şekilde yorumlanmıştır.

Planlama yaklaşımının katılımcılık esası üzerine kurgulanması sebebiyle durum analizi aşamasında Müdürlüğümüz birimlerinden GZFT (Güçlü Yönler, Zayıf Yönler, Fırsatlar ve Tehditler) Analizi için veri sağlanmıştır.

Bu bağlamda veri toplama aracı geliştirilerek birimlerden, 2019-2023 yılları arasında tamamlanan faaliyetler, eklenecek faaliyet/icraat/projelere karar verilirken mevcut stratejik plan kapsamındaki hedefler ile birimlerce yürütülen makro düzeydeki faaliyet/icraat/projelerin göz önünde bulundurulması istenmiştir.

Müdürlüğümüzce yapılan GZFT Analizinde tespit edilen, Müdürlüğümüzün güçlü ve zayıf yönleri ile Müdürlüğümüz için fırsat ve tehdit olarak görülebilecek unsurlar aşağıda sunulmuştur.

GÜÇLÜ YÖNLER

- Sosyal, sportif ve kültürel etkinliklere yüksek talep olması
- Yerel ve ulusal projelere katılım oranındaki artış
- Okulda devamsızlık oranının düşük olması
- Okula hayırsever desteğinin istenilen düzeyde olması
- Aile-okul iş birliğinin güçlü olması
- Köklü bir kurum kültürüne sahip olunması
- Ekip ruhuyla tüm çalışmaların gerçekleştirilmesi
- Proje tabanlı çalışmaların yürütülmesi
- Yönetici ve öğretmenlerin mesleki yeterliliklerinin üst düzeyde olması
- Yönetici-öğretmen-öğrenci ve veli iletişiminin güçlü olması
- İç ve dış paydaşlarla iş birlikçi faaliyetlerin yüksek düzeyde olması
- Sosyal etkinliklere elverişli mekânların olması
- Ders içi ve ders dışı etkinliklere katılım oranının yüksek oluşu

FIRSATLAR

- Bakanlığın eğitim alanında gerçekleştirdiği yenilikçi çalışmaları
- Öğretmen ve yöneticilerin mesleki gelişimlerine yönelik düzenlenen hizmet içi kurs/seminer sayısının yeterli düzeyde olması
- İlimizin manevi ve kültürel zenginliklere sahip olması
- Milli Eğitim Müdürlüğünün projelerden sağladığı fon kaynaklarının yüksek düzeyde olması
- Eğitimde fırsat eşitliğinin sağlanması
- Eğitime ayrılan kaynak miktarının yüksek oluşu
- Doğa ve çevre bilincine sahip vatandaş oranının yüksek olması
- İlimizin kalkınmada öncelikli iller arasında yer alıyor olması
- İlimizde genç nüfusun fazla oluşu
- Yerel medyanın eğitim çalışmalarına destek veriyor olması

- İlimizde havalimanının var olması
- İlimizin coğrafik konumunun çevre illere göre avantajlı bir konumda olması
- İl geneli yüksek lisans ve doktora mezunu birey sayısının yüksek olması

ZAYIF YÖNLER

- İnternetin öğrenciler üzerindeki olumsuz etkileri
- Okulda disiplin sorunlarının yaşanması
- Çevresel faktörlerin öğrenciler üzerindeki olumsuz etkileri
- Akıllı tahtalardan faydalanma düzeyinin düşük oluşu
- Okur yazar öğrenci sayısının yeterli düzeyde olmayışı
- Öğrenci başına okunan kitap sayısının az olması
- Velilerin eğitim öğretim sürecine katılımının düşük olması
- Okulun fiziki kapasitesinin okulun amaçlarına göre yetersiz kalması
- Öğrenci kayıt sisteminin RAM (Rehberlik Araştırma Merkezi) tanınması ile sınırlı kalması

TEHDİTLER

- Teknolojinin hızlı gelişmesiyle birlikte yeni üretilen cihaz ve makinelerin yüksek maliyeti
- Kitle iletişim araçlarının öğrenciler üzerindeki olumsuz etkileri
- Velilerin eğitime yönelik duyarlılık düzeylerindeki farklılıklar
- Mevzuat değişiklikleri
- Okul çevresi güvenliği
- Toplumsal yapı bozuklukları
- Özel gereksinimli bireylerin ailelerinin ve toplumun genelinin özel eğitime yönelik olumsuz bakış açısı

Tespitler ve sorun alanları önceki bölümlerde verilen durum analizi aşamalarında öne çıkan, durum analizini özetleyebilecek türde ifadelerden oluşmaktadır. İhtiyaçlar ise bu tespitler ve sorun alanları dikkate alındığında ortaya çıkan ihtiyaçları ve gelişim alanlarını ortaya koymaktadır.

Durum analizinde yer alan her bir bölümde yapılan analizler sonucunda belirlenmiş olan tespitler ve ihtiyaçlardan yola çıkılarak Müdürlüğümüzün stratejik planının mimarisi oluşturulmuştur.

3. BÖLÜM

GELECEĞE BAKIŞ

3. GELECEĞE BAKIŞ

Geleceğe bakış bölümünde misyon, vizyon ve temel değerler; amaçlar, hedefler, performans göstergeleri ve stratejiler yer almaktadır.

3.1. Misyon, Vizyon ve Temel Değerler

Bu bölümde okulumuzun misyon, vizyon ve temel değerleri yer almaktadır.

3.1.1. Misyonumuz

Türk Milli Eğitiminin temel amaçları ve ilkeleri doğrultusunda, yetersizliği bulunan özel eğitime gereksinim duyan bireylere hizmet vermek, özel olarak yetiştirilmiş personel, geliştirilmiş eğitim programları ve yöntemlerini uygulayarak topluma uyum sağlayan, üreten bireyler yetiştirilmesine imkân ve ortam sağlamak.

3.1.2. Vizyonumuz

Özel eğitime gereksinim duyan zihinsel yetersizliği bulunan bireylerin genel ve mesleki eğitimlerini en üst düzeyde alarak eğitim süreci sonunda üretken, sosyal bireyler olarak toplumun içinde yer almalarını sağlayan, tüm çalışmalarını diğer okullara model olan bir özel eğitim okulu olmaktır.

3.1.3. Temel Değerlerimiz

- Atatürk ilke ve inkılâplarına bağlı olmak,
- Adil olmayı ilke edinen bireyler yetiştirmek,
- İnsanları sevmek, saygılı olmak ve hoş görmek,
- Eğitimin kutsallığına inanmak,
- Çalışmalarda akılcılığı ve bilimselliği ön planda tutmak,
- Katılımcı ve paylaşımcı olmak,
- Şefkatli ve fedakâr olmak.

3.2. Amaç, Hedef ve Performans Göstergesi ile Stratejilerin Belirlenmesi

Amaç 1	Okulumuza yönlendirilecek uygun tanıdaki çocukların okula devamını sağlayan, öğrencilerin uyum ve devamsızlık sorunlarını giderici, akademik başarılarını destekleyici etkin bir yönetim yapısı kurulacaktır.						
Hedef 1.1.	Okula yönlendirilen çocukların okula kaydı sağlanacak ve öğrencilerin uyum ve devamsızlık sorunlarının giderilmesi						
Performans Göstergeleri	Hedefe Etkisi (%)	Plan Dönemi Başlangıç Değeri	2024	2025	2026	2027	2028
PG 1.1.1. Yönlendirilen öğrencilerden okula kayıt yaptıranların oranı (%)	20	100	100	100	100	100	100
PG 1.1.2. Okula yeni başlayan öğrencilerden oryantasyon eğitimine katılanların oranı (%)	20	25	50	75	100	100	100
PG 1.1.3. Bir eğitim öğretim döneminde 20 gün ve üzeri devamsızlık yapan öğrenci sayısı	20	0	0	0	0	0	0
PG 1.1.4. Okulun özel eğitime ihtiyaç duyan bireylerin kullanımına uygunluğu (0-1)	20	0	0	1	1	1	1
PG 1.1.5. Okulun tanıtımı amacıyla gerçekleştirilen faaliyet sayısı	20	5	5	6	6	7	7
Koordinatör Birim	Okul İdaresi						
İş Birliği Yapılacak Birim(ler)	Okul Rehberlik Servisi, Sınıf Öğretmenleri, Veli						
Riskler	<ul style="list-style-type: none"> Taşınmalı gelen öğrencilerin servis güzergahlarının belirlenmesinde yaşanabilecek aksaklıklar Velilerin çocukların okula gelip gitmelerine yetersiz destek vermeleri 						
Stratejiler	<p>S-1.1.1. Okulumuza yönlendirilecek öğrencilerin tespit çalışması yapılacaktır.</p> <p>S-1.1.2. Okula kayıt edilen öğrencilerin oryantasyon eğitimine katılması sağlanacaktır.</p> <p>S-1.1.3. Devamsızlık yapan öğrencilerin tespiti ve erken uyarı sistemi için çalışmalar yapılacaktır.</p> <p>S-1.1.4. Devamsızlık yapan öğrenci velileri ile özel toplantı ve görüşmeler yapılacaktır.</p> <p>S-1.1.5. Devamsızlık yapan öğrencilere veli ziyareti yapılacaktır.</p> <p>S-1.1.6. Okul web sitesi ve diğer sosyal medya hesapları aktif olarak kullanılacaktır.</p> <p>S-1.1.7. Okul tanıtıcı broşürü hazırlanarak verilerin sürekli güncellenmesi sağlanacaktır.</p> <p>S-1.1.8. Okulu tanıtıcı ve faaliyet alanlarını gösteren dergi çalışması yapılacaktır.</p>						
Maliyet Tahmini	125.000,00 TL.						
Tespitler	<ul style="list-style-type: none"> Okulun fiziki alanlarında iyileştirmeler yapılması Okulun tanıtımı amacıyla basılı ve görsel materyaller hazırlanması ve kullanılması Veli eğitimlerinin yapılması 						
İhtiyaçlar	<ul style="list-style-type: none"> Öğrencilerin özelliklerine uygun eğitim materyallerinin alınması Çeşitli ders kitapları 						

Amaç 1	Okulumuza yönlendirilecek uygun tanıdaki çocukların okula devamını sağlayan, öğrencilerin uyum ve devamsızlık sorunlarını gideren ve akademik başarılarını destekleyen etkin bir yönetim yapısı kurulacaktır.							
Hedef 1.2.	Öğrencilerin kişisel gelişimlerinin yanı sıra akademik başarılarıyla birlikte sağlıklı yaşama ve çevre bilincine yönlendirici çalışmalar yürütülmesi							
Performans Göstergeleri	Hedefe Etkisi (%)	Plan Dönemi Başlangıç Değeri	2024	2025	2026	2027	2028	
PG 1.2.1. Öğrenci başına okunan kitap sayısı	10	5	5	6	6	7	7	
PG 1.2.2. Okuma yazma bilen öğrenci sayısı (%)	25	50	50	52	54	56	58	
PG 1.2.3. Okulda yapılan eğitim çalışmalarına katılan öğrenci sayısı (%)	25	10	10	12	14	16	18	
PG 1.2.4. Akademik başarıyı artırmaya yönelik görüşme yapılan veli oranı (%)	20	40	50	55	60	65	70	
PG 1.2.5. Sağlıklı beslenmeye ve çevre bilincine yönelik verilen eğitim sayısı	10	2	2	2	2	3	3	
PG 1.2.6. Öğrencinin kişisel gelişimini artırıcı etkinlik sayısı	10	3	3	4	4	5	5	
Koordinatör Birim	Okul İdaresi							
İş Birliği Yapılacak Birim(ler)	Okul Rehberlik Servisi, Sınıf Öğretmenleri, Veli, Zümre Öğretmenleri							
Riskler	<ul style="list-style-type: none"> • Öğrencilerin okuma yazma becerileri geliştirmeye karşı direnç göstermeleri • Okul içi ve dışında akademik gelişime uygun davranış biçimi geliştirmede yaşanan eksiklikler • Sağlıklı yaşam için aile ve çevreden yeterli destek eksikliği • Öğrencilerin kişisel gelişimini desteklemek için velilerin yetersiz kalması 							
Stratejiler	<p>S-1.2.1. Sınıflardaki kitap sayısını zenginleştirerek öğrencilerin sürekli kitap okumasını sağlanacaktır.</p> <p>S-1.2.2. Öğrencilere ve velilere yönelik sağlıklı beslenmeye ve çevre bilincine yönelik bilgilendirme toplantıları yapılacak, etkinlikler düzenlenecektir.</p> <p>S-1.2.3. Öğrencilerin akademik başarılarını artırabilmek için öğrenci ve velilere yönelik toplantılar gerçekleştirilecektir.</p> <p>S-1.2.4. Okul bünyesinde proje tabanlı çalışmalar yürütülecek, ulusal ve uluslararası projelere katılım oranları artırılabilecektir.</p> <p>S-1.2.5. Öğrencilerin kişisel gelişimlerini artırıcı etkinlikler yapılacaktır.</p>							
Maliyet Tahmini	0,00 TL.							
Tespitler	<ul style="list-style-type: none"> • Sınıf kitaplıklarının zenginleştirilmesi • Sağlıklı beslenme ile ilgili eğitim materyallerinin hazırlanması • Okul ile çevre arasındaki ilişkileri artıracak aktiviteler düzenlenmesi 							
İhtiyaçlar	<ul style="list-style-type: none"> • Öğrenci seviyesine uygun kitaplar alınması • Okuma yazmayı geliştirici eğitim dokümanları tedarik edilmesi • Okul bazlı projeler geliştirilerek okul-veli-öğrenci-çevre katılımının desteklenmesi 							

Amaç 2	Öğrencilerimizin yetersizlikten etkilenme durumları göz önüne alınarak günlük yaşama uyum sağlayacak şekilde donanımlı bireyler olabilmesi için eğitim ve öğretimde kalite artırılabacaktır.							
Hedef 2.1.	Bireyselleştirilmiş öğretim programındaki kazanımları takip eden ve velileri de sürece dahil eden bir yönetim anlayışı ile öğrencilerimizin bireysel gelişimleri ve sosyal faaliyetlere etkin katılımı artırılması							
Performans Göstergeleri	Hedefe Etkisi (%)	Plan Dönemi Başlangıç Değeri	2024	2025	2026	2027	2028	
PG 2.1.1. Bireyselleştirilmiş eğitim planına göre başarılı olan öğrenci sayısı (%)	25	100	100	100	100	100	100	
PG 2.1.2. Sosyal – kültürel faaliyetlere katılan öğrenci sayısı	30	3	3	4	4	5	5	
PG 2.1.3. Sportif faaliyetlere katılan öğrenci sayısı	25	2	2	3	3	4	4	
PG 2.1.4. Velilere yapılan seminer sayısı	20	3	3	4	4	5	5	
Koordinatör Birim	Okul İdaresi							
İş Birliği Yapılacak Birim(ler)	Sınıf Öğretmenleri, Veli, Zümre Öğretmenleri							
Riskler	<ul style="list-style-type: none"> BEP’lerde belirlenen hedeflere ulaşmak için zamanın kısıtlı olması 							
Stratejiler	S-2.1.1. Bireyselleştirilmiş eğitim planı hazırlama programı hazırlanacaktır. S-2.1.2. Sosyal – kültürel faaliyetler gerçekleştirilecektir. S-2.1.3. Sportif faaliyetler düzenlenecektir. S-2.1.4. Velilere yapılacak seminer çalışmaları yapılacaktır.							
Maliyet Tahmini	100.000,00 TL.							
Tespitler	<ul style="list-style-type: none"> BEP’lerin ilgili müfredat içeriklerine uygun hazırlanması Okul geneli yapılan sosyal, kültürel ve sportif faaliyetlerin öğrenci niteliklerine uygun belirlenmesi 							
İhtiyaçlar	<ul style="list-style-type: none"> Okul genelinde uygulanacak BEP’ler için standart form oluşturulması Öğrencilerin etkinliklere katılımı için veli desteğini sağlayıcı eğitimler planlanması 							

Amaç 2	Öğrencilerimizin yetersizlikten etkilenme durumları göz önüne alınarak günlük yaşama uyum sağlayacak şekilde donanımlı bireyler olabilmesi için eğitim ve öğretimde kalite artırılabilecektir.							
Hedef 2.2.	Öğrencilerimizi yenilenen ve gelişen özel eğitim yöntem ve tekniklerine göre yetiştirebilmek için yenilenen ve gelişen kurum anlayışına geçilmesi							
Performans Göstergeleri	Hedefe Etkisi (%)	Plan Dönemi Başlangıç Değeri	2024	2025	2026	2027	2028	
PG 2.2.1. Öğretmenlerin hizmet içi sayısı	100	41	45	50	55	60	65	
Koordinatör Birim	Okul İdaresi							
İş Birliği Yapılacak Birim(ler)	Sınıf Öğretmenleri, Zümre Öğretmenleri, MEB							
Riskler	<ul style="list-style-type: none"> Müfredat yoğunluğundan dolayı öğretmenlerin zamanın yetersizliği 							
Stratejiler	S-2.2.1. Öğretmenlere bireyselleştirilmiş eğitim planı hazırlama semineri verilecektir. S-2.2.2. Öğretmenlere uygulanan yeni yöntem ve tekniklerle ilgili seminerler düzenlenecektir. S-2.2.3. Öğretmenlerin BİT araçlarını etkin ve verimli kullanabilmeleri için eğitimler verilecektir.							
Maliyet Tahmini	0,00 TL.							
Tespitler	<ul style="list-style-type: none"> Okulun niteliklerine uygun öğretmen eğitimlerinin planlanması BİT araçlarının kullanımına uygun içerikler hazırlanması 							
İhtiyaçlar	<ul style="list-style-type: none"> Okulun niteliğine uygun eğitim programı düzenleyecek eğitimcilerin belirlenmesi 							

Amaç 3	Okulun ve eğitim öğretim faaliyetlerinin daha nitelikli olarak verilebilmesi için okulun kurumsal kapasitesi güçlendirilecektir.						
Hedef 3.1.	Okulun fiziki donanım, temizlik, güvenlik bakımından öğrenci ve çalışanlara yeterli hale getirilmesi						
Performans Göstergeleri	Hedefe Etkisi (%)	Plan Dönemi Başlangıç Değeri	2024	2025	2026	2027	2028
PG 3.1.1. Okulda bulunan çok amaçlı salon sayısı	20	1	1	1	1	1	1
PG 3.1.2. Okulda bulunan materyal oda sayısı	20	0	0	0	1	1	1
PG 3.1.3 Okulda bulunan oyun alanı sayısı	20	2	2	2	3	3	3
PG 3.1.4. Okulda bulunan yangın merdiveni sayısı	20	0	0	0	0	1	1
PG 3.1.5. Okulun okulum temiz projesi başvuru sayısı	20	1	1	1	1	1	1
Koordinatör Birim	Okul İdaresi						
İş Birliği Yapılacak Birim(ler)	Okul Öğretmenleri, MEB, İl ve İlçe MEM						
Riskler	<ul style="list-style-type: none"> Okul için yapılacak araç gereç ve materyallerin tedariki için gerekli yeterli bütçenin oluşturulması 						
Stratejiler	S-3.1.1. Okul çok amaçlı salon düzenlenecektir. S-3.1.2. Okulun çok amaçlı salonuna çeşitli spor aletleri konulacaktır. S-3.1.3. Okul yangın merdiveni için gerekli adımlar atılacaktır. S-3.1.4. Okula materyal odası kurulması için düzenleme yapılacaktır. S-3.1.5. Beyaz bayrak başvurusu yapılacaktır. S-3.1.6. Okulun oyun alanı sayısı artırılacaktır.						
Maliyet Tahmini	765.000,00 TL.						
Tespitler	<ul style="list-style-type: none"> Okulun çok amaçlı salonu için materyal ihtiyacının karşılanması Okul yangın merdivenin yapılması Okul oyun alanları oluşturulması 						
İhtiyaçlar	<ul style="list-style-type: none"> Okul yangın merdiveni yerinin belirlenmesi Ekipmanların tespitinin yapılması 						

Amaç 3	Okulun ve eğitim öğretim faaliyetlerinin daha nitelikli olarak verilebilmesi için okulun kurumsal kapasitesi güçlendirilecektir.						
Hedef 3,2.	Eğitim ve öğretimin sağlıklı ve güvenli bir ortamda gerçekleştirilmesi için okul sağlığı ve güvenliğinin geliştirilmesi						
Performans Göstergeleri	Hedefe Etkisi (%)	Plan Dönemi Başlangıç Değeri	2024	2025	2026	2027	2028
PG 3.2.1. Okulda yaşanan kaza sayısı	20	5	5	4	4	3	3
PG 3.2.2. Akran zorbalığı ve siber zorbalıkla ilgili konularda eğitim alan öğretmen, öğrenci ve veli sayısı	20	40	45	50	55	60	65
PG 3.2.3. Sivil savunma eğitimlerine / tatbikatlarına katılan öğrenci ve öğretmen oranı (%)	20	100	100	100	100	100	100
PG 3.2.4. Afet ve acil durum tatbikat sayısı	20	2	2	2	2	2	2
PG 3.2.5. Hijyen ve bulaşıcı hastalıklar ile ilgili konularda verilen eğitim alan öğrenci, öğretmen ve personel sayısı	20	30	30	40	40	45	45
Koordinatör Birim	Okul İdaresi						
İş Birliği Yapılacak Birim(ler)	Okul Öğretmenleri, Okul Sağlık Personeli, İl ve İlçe Sağlık Müdürlükleri, AFAD						
Riskler	<ul style="list-style-type: none"> Okulun 3 kategorisindeki öğrencilerin birbirlerine karşı tutumlarından kaynaklı kaza gerçekleşmesi durumu 						
Stratejiler	<p>S-3.2.1. Öğrenci, öğretmen ve velilerde farkındalık oluşturmak için akran zorbalığı, siber zorbalık, hijyen ve bulaşıcı hastalıklar konularında alan uzmanları ile iş birliğinde eğitimler düzenlenecektir.</p> <p>S-3.2.2. Doğa, insan ve teknoloji kaynaklı (deprem, sel, heyelan, yangın, çığ ve salgın hastalıklar vd.) afetlere karşı gerekli tedbirlerin alınması için çalışmalar yapılacaktır.</p> <p>S-3.2.3. Afet ve acil durum tatbikatları düzenlenecektir.</p> <p>S-3.2.4. Doğa, insan ve teknoloji kaynaklı (deprem, sel, heyelan, yangın, çığ ve salgın hastalıklar vd.) konularında alan uzmanları ile iş birliğinde öğretmen ve öğrencilere farkındalık eğitimleri verilecektir.</p> <p>S-3.2.5. Eğitim ortamları iş sağlığı ve güvenliği yönergesine uygun hâle getirilecektir.</p>						
Maliyet Tahmini	110.000,00 TL.						
Tespitler	<ul style="list-style-type: none"> Geçmiş yıllarda yapılmış eğitim ve tatbikatlarda belirlenen eksikliklerin ortaya konulması Çevre genelinde yaşanabilecek olumsuz durumlarla ilgili iletişim birimlerinin oluşturulması 						
İhtiyaçlar	<ul style="list-style-type: none"> Tatbikat, eğitim ve seminer faaliyetlerinin düzenlenmesi 						

3.3. Maliyetlendirme

Adil Karlıbel Özel Eğitim İlkokulu Müdürlüğü 2024-2028 Stratejik Planı'nın maliyetlendirilmesi sürecindeki temel gaye; stratejik amaç, hedef ve stratejilerin gerektirdiği maliyetlerin ortaya konulması suretiyle politika tercihlerinin ve karar alma sürecinin rasyonelleştirilmesine katkıda bulunmaktır. Bu sayede stratejik plan ile bütçe arasındaki bağlantı güçlendirilecek ve harcamaların önceliklendirilme süreci iyileştirilecektir.

Amaç - Hedef	2024	2025	2026	2027	2028
Amaç 1.	15.000,00	20.000,00	25.000,00	30.000,00	35.000,00
Hedef 1.1.	15.000,00	20.000,00	25.000,00	30.000,00	35.000,00
Hedef 1.2.	0,00	0,00	0,00	0,00	0,00
Amaç 2.	10.000,00	15.000,00	15.000,00	25.000,00	35.000,00
Hedef 2.1.	10.000,00	15.000,00	15.000,00	25.000,00	35.000,00
Hedef 2.2.	0,00	0,00	0,00	0,00	0,00
Amaç 3.	0,00	70.000,00	170.000,00	635.000,00	0,00
Hedef 3.1.	0,00	45.000,00	170.000,00	550.000,00	0,00
Hedef 3.2.	0,00	25.000,00	0,00	85.000,00	0,00
TOPLAM	25.000,00	105.000,00	210.000,00	690.000,00	70.000,00

Tablo 21. Maliyetlendirme Tablosu (TL.)

(Bu tabloda verilen değerler Adil Karlıbel İlkokulu/Ortaokulu/Meslek Okulu 2024-2028 stratejik planında belirlenen hedeflerin gerçekleştirilmesi için ortak kullanılacaktır.)

4. BÖLÜM

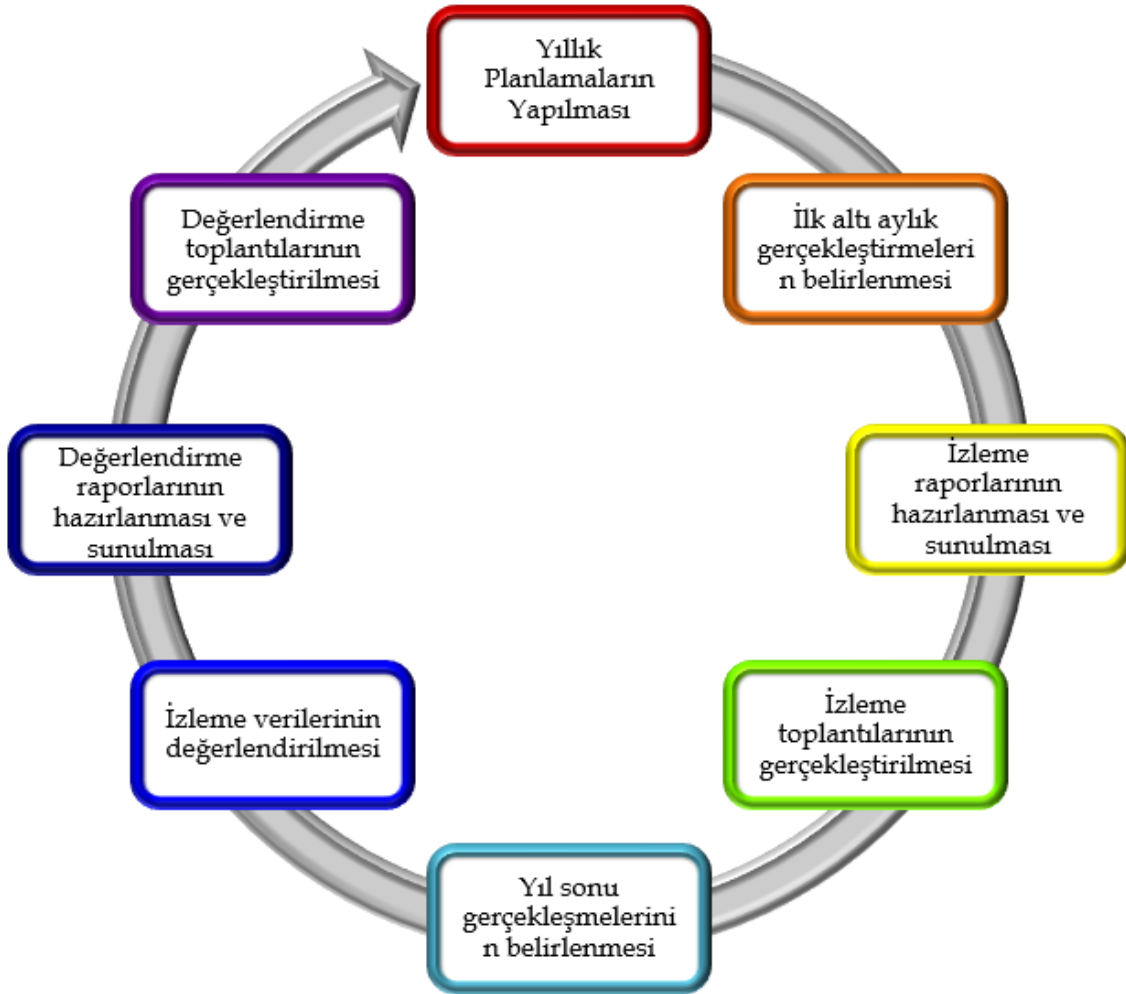
İZLEME VE

DEĞERLENDİRME

4. İZLEME VE DEĞERLENDİRME

Yılda iki kez okulumuzun 2024–2028 Stratejik Planı'nda yer alan performans göstergelerinin gerçekleşme düzeyleri tespit edilecektir. Yılın ilk altı aylık döneminde planlama ekibi tarafından ara izleme gerçekleştirilecektir. Harcama birimlerinden sorumlu oldukları performans göstergeleri ve stratejiler ile ilgili gerçekleşme durumlarına ilişkin veriler toplanacaktır. İkinci izleme döneminde ise yılsonu gerçekleşme durumları tespit edilecektir. Hazırlanan rapor okul idaresine sunulacaktır.

Bu bağlamda; amaçlara ulaşabilmek için oluşabilecek riskler tespit edilerek gerekli tedbirlerin alınması sağlanacaktır. Stratejik plan değerlendirme raporu için belirlenmiş olan üç amaç ve bu amaçları gerçekleştirmek için konulmuş olan hedeflerden sorumlu olan birimlerin belirlenmiş olan sürelerde raporlarını hazırlamaları gerekmektedir.





**ADIL KARLIBEL ÖZEL EĞİTİM
İLKOKULU
2024-2028
STRATEJİK PLANI**